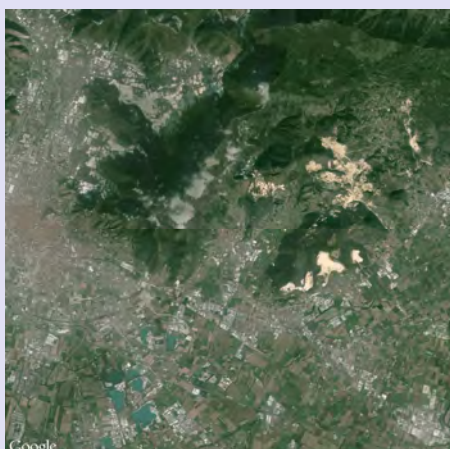


i report

ANNO 2018



Comune di  
**BOTTICINO**

**RELAZIONE**  
SULL'ANDAMENTO DELLA  
RETE COMMERCIALE LOCALE



**ANGELO STRAOLZINI & PARTNERS**  
SERVIZI INTEGRATI PER IL COMMERCIO E GLI ENTI LOCALI

## GRUPPO DI LAVORO

Angelo Straolzini

Silvia Catalano

Nicola Straolzini

Alketa Dema

Elvira Bugatti

## PREMESSA

Il report di **BOTTICINO** riporta la situazione della rete del commercio al dettaglio presente sul territorio comunale nel 2017 e analizza, nel contempo, l'andamento comunale del settore nell'ultimo anno. Con l'utilizzo di indici di densità è possibile, inoltre, effettuare valutazioni sovralocali in merito all'adeguatezza della situazione distributiva in sede fissa.

Il report è uno strumento fornito alle Amministrazioni Comunali che consente di conoscere la situazione in atto sul proprio territorio e le linee di tendenza del breve periodo; ne possono derivare valutazioni utili anche in funzione di successive scelte e atti programmatori.

La fonte dati utilizzata è l'Osservatorio del Commercio della Regione Lombardia (rilevazioni al 30 giugno 2017 e precedenti).

In merito alla attribuzione merceologica, ciascun punto vendita è stato classificato sulla base della prevalenza in termini di superficie: un esercizio si considera alimentare anche se sono presenti prodotti diversi, purché con superficie minore.

Per quanto attiene alle aree di vendita, il conteggio considera le effettive superfici autorizzate o comunicate mediante SCIA, per ciascun settore merceologico.

La fonte di riferimento utilizzata per il dato demografico è la "rilevazione mensile Istat".

## DATO QUANTITATIVO

A Botticino, alla data di rilevazione del 30 giugno 2017, sono localizzati **37 esercizi commerciali** di vendita al dettaglio.

Le attività sono state classificate:

- Secondo la merceologia trattata: alimentare e non alimentare attribuita secondo il criterio della prevalenza dell'area di vendita.
- Per classe dimensionale, ai sensi del decreto legislativo 114/1998, in base all'ampiezza della superficie di vendita, in:
  - esercizi di vicinato (EV), con superficie di vendita fino a 250 mq.
  - medie strutture di vendita (MSV), con superficie di vendita compresa tra 250 mq e 2.500 mq.
  - grandi strutture di vendita (GSV), i negozi che superano la soglia dei 2.500 mq.

Gli esercizi del settore alimentare presenti sono 14 (pari al 37,8%) e quelli del comparto non alimentare 23 (corrispondente al 62,2%).

Con riferimento alla classificazione dimensionale si rilevano 35 esercizi di vicinato (pari al 94,6% del totale) e 2 medie strutture (il restante 5,4%), mentre non sono presenti grandi strutture.

numero	alimentare	non alimentare	totale
<b>VICINATO</b>	12	23	<b>35</b>
<b>MSV</b>	2	0	<b>2</b>
<b>GSV</b>	0	0	<b>0</b>
<b>totale</b>	<b>14</b>	<b>23</b>	<b>37</b>

TABELLA 1: CONSISTENZA NUMERICA PER TIPOLOGIA E SETTORE

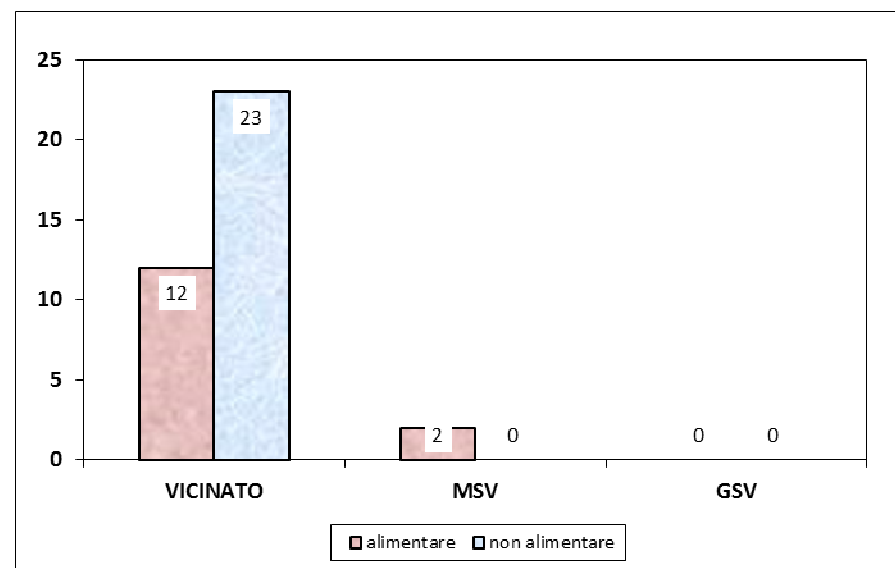


GRAFICO 1: CONSISTENZA NUMERICA PER TIPOLOGIA E SETTORE

## SUPERFICIE DI VENDITA

La rete commerciale di Botticino occupa una superficie di vendita complessiva pari a 3.820 mq: di questi, 1.870 mq sono utilizzati dagli esercizi a prevalenza alimentare e 1.950 da quelli del comparto non food.

In termini percentuali, tale ripartizione si traduce in un 49% a disposizione dei negozi “food” e in un 51% per le restanti tipologie.

I negozi di vicinato detengono la maggiore quota di superficie, con 1.970 mq pari al 51,6% e le medie strutture occupano i rimanenti 1.850 mq (il 48,4%).

La superficie media degli esercizi è pari a 103 mq; i punti di vendita alimentari dispongono di superfici mediamente più ampie con un valore pari a 134 mq anche se tale risultato deriva dalla presenza di due medie strutture che operano prevalentemente in tale comparto.

Per i non alimentari l’area media è inferiore e risulta pari a 85 mq.

superficie	alimentare	non alimentare	totale
<b>VICINATO</b>	500	1.470	<b>1.970</b>
<b>MSV</b>	1.370	480	<b>1.850</b>
<b>GSV</b>	0	0	<b>0</b>
<b>totale</b>	<b>1.870</b>	<b>1.950</b>	<b>3.820</b>

TABELLA 2: SUPERFICIE DI VENDITA PER TIPOLOGIA E SETTORE

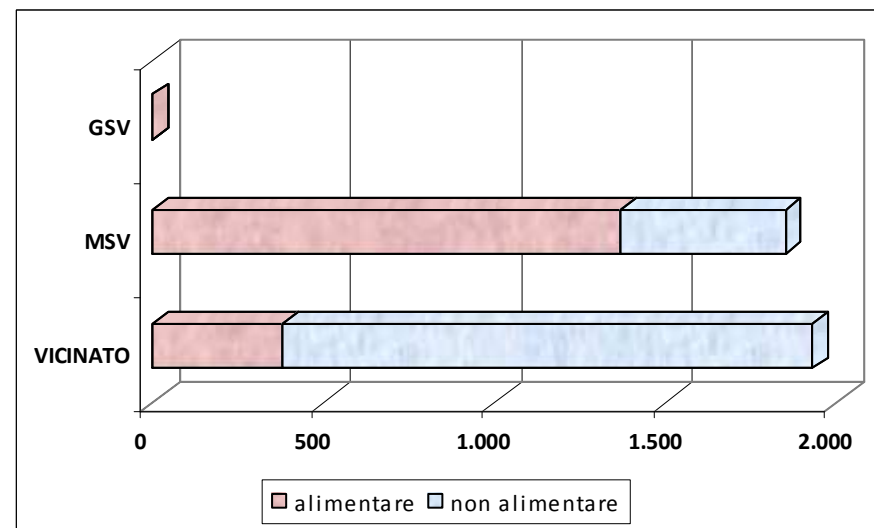


GRAFICO 2: SUPERFICIE DI VENDITA PER TIPOLOGIA E SETTORE

## EVOLUZIONE NELL'ULTIMO QUINQUENNIO

Nell'ultimo quinquennio di osservazione si registra una variazione quantitativa negativa della rete commerciale comunale.

Il numero delle attività al 2017 è sceso a 37 unità contro le 44 del 2013 era di 44 unità (16% in meno rispetto a 5 anni fa).

La riduzione riguarda entrambi i settori in egual misura.

Per quanto riguarda la superficie di vendita, anch'essa ha subito una contrazione forte, si è passato da mq 4.135 nel 2013 a mq. 3.820 nel 2017 (- 315 mq). Il trend negativo pare essersi fermato negli ultimi anni. Il dato è comunque il risultato di andamenti opposti: 570 mq in meno per il settore alimentare con contestuale aumento di 255 mq per quanto riguarda la superficie non alimentari.

Dai dati evidenziati, il trend discontinuo rilevato nel quinquennio precedente sembrerebbe giunto ad un assestamento, sia in termini quantitativi, che di superficie di vendita.

	alimentare		non alimentare		totale	
	n°	mq	n°	mq	n°	mq
<b>2013</b>	17	2.440	27	1.695	44	4.135
<b>2014</b>	17	1.749	22	1.992	39	3.741
<b>2015</b>	13	1.750	23	2.030	36	3.780
<b>2016</b>	14	1.790	23	2.030	37	3.820
<b>2017</b>	14	1.870	23	1.950	37	3.820
<b>Variazione (2017-2013)</b>	<b>- 3</b>	<b>- 570</b>	<b>- 4</b>	<b>+ 255</b>	<b>- 7</b>	<b>- 315</b>

TABELLA 3: EVOLUZIONE RETE COMMERCIALE NELL'ULTIMO ANNO

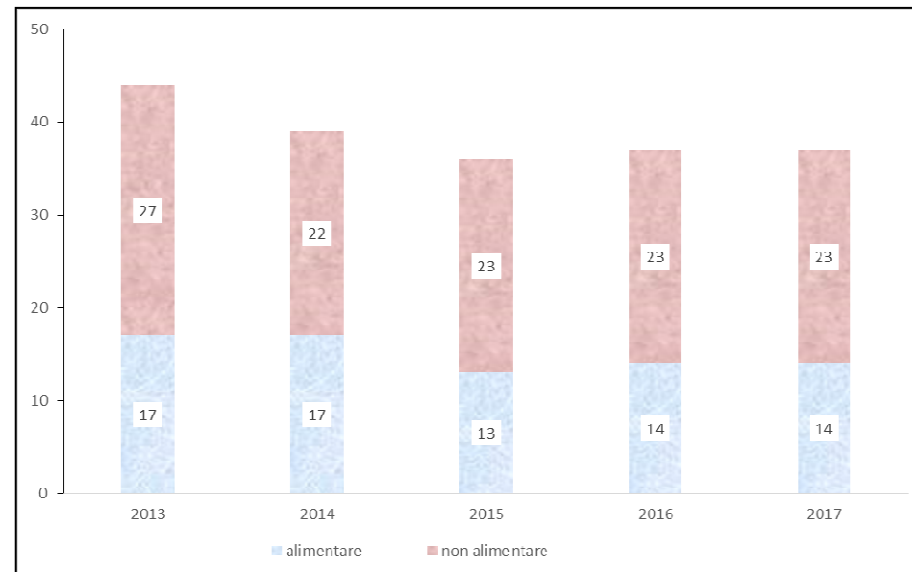


GRAFICO 3: EVOLUZIONE NUMERICA NELL'ULTIMO ANNO

## DENSITA' COMMERCIALE

Per valutare l'adeguatezza della rete di vendita comunale si prendono in considerazione i valori di densità commerciale.

Il dato demografico di riferimento al 2017 è pari a 10.917 abitanti.

Un primo indice è rappresentato dal numero di abitanti per esercizio: il valore complessivo per Botticino è pari a 295, con dati diversificati per merceologia e settore come riportati nella tabella 4. Da un confronto col dato aggregato della Provincia di Brescia (78) e della Regione Lombardia (82), si evidenzia una scarsa presenza commerciale quantitativa nel comune.

Il secondo indice consente una valutazione degli spazi commerciali in quanto rapporta la superficie in termini di metri quadri ogni 1.000 abitanti.

La rete commerciale di Botticino dispone di un valore complessivo pari a 350 mq.

Rispetto ai valori di riferimento sovralocali, si rileva anche per questa variabile una dotazione nettamente inferiore al dato medio totale della Provincia (con 1.984 mq ogni 1.000 abitanti) e della Regione (con un valore medio di 1.627 mq).

n°	alimentare	non alimentare	totale
<b>VICINATO</b>	910	475	<b>312</b>
<b>MSV</b>	5.459	0	<b>5.459</b>
<b>GSV</b>	0	0	<b>0</b>
<b>totale</b>	<b>780</b>	<b>475</b>	<b>295</b>
<b>Prov. BS</b>			<b>78</b>
<b>Lombardia</b>			<b>82</b>

TABELLA 4: DENSITA' NUMERO DI ABITANTI PER ESERCIZIO E CONFRONTO SOVRALocale

mq	alimentare	non alimentare	totale
<b>VICINATO</b>	46	135	<b>180</b>
<b>MSV</b>	125	44	<b>169</b>
<b>GSV</b>	0	0	<b>0</b>
<b>totale</b>	<b>171</b>	<b>179</b>	<b>350</b>

TABELLA 5: DENSITA' DI SUPERFICIE - MQ OGNI 1.000 ABITANTI

mq	alimentare	non alimentare	totale
<b>Comune</b>	171	179	350
<b>Prov. BS</b>	501	1.483	1.984
<b>Lombardia</b>	385	1.243	1.627

TABELLA 6: CONFRONTO DENSITA' DI SUPERFICIE COI DATI SOVRALocali